

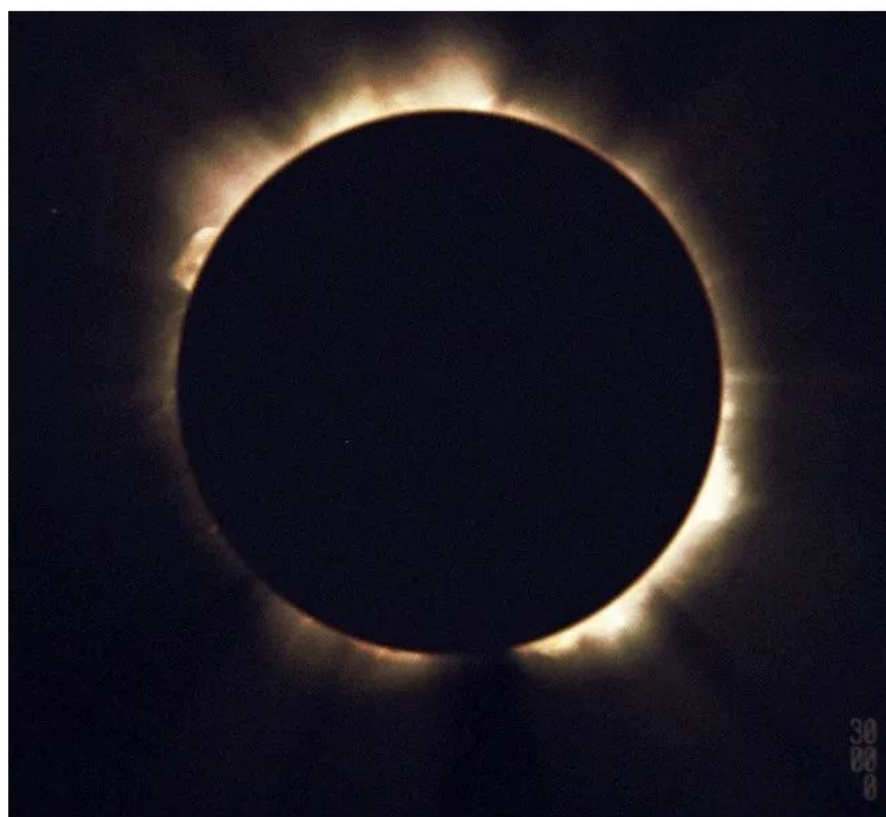
2020夏至的日环食，奇怪不奇怪？

<https://mp.weixin.qq.com/s/CyID5aQMQueb6WuYpFzOI5g>



离地球较远，不能完全遮住太阳而形成的。

发生日环食时，物体的投影有时会交错重叠。



金边日食动态图 图片：科普中国



【海印之光评】：

今天公历2020年6月21日，是夏至，农历（闰四月刚过）是五月初一。下午14:30起，日环食（自西向东南）经过了我国南方数省市地区.....

日环食带路线大致是：北非、阿拉伯半岛、巴铁/印度、西藏、四川、重庆/贵州、湖南、江西，去了福建、台湾.....离这条路线远的地方只能看到日偏食。

看日食。最简单的办法，就是砸碎一个玻璃瓶，或者其他的玻璃片儿，用打火机(或者蜡烛)火焰最上边的烟一熏，就熏黑了。一人拿一小片玻璃，用那个直接看，看的很清楚[呲牙]



我在深圳看到的，是从右下角往上食的。
上面我发那个图片是透过红色的墨镜拍的，镜框折射光造成了另一个光点
，没有滤片儿也是一片刺眼.....

神农2群有群友上传了一个视频，视频上重庆的也是从右下角往左上角食的。但是角度很小，接近于垂直往上走了.....
(他那个图片是横屏拍的，但是上传的时候变成竖屏了，以视频的角度为准)



●●我注意到一些（有重要意义的）细节：

①这次日环食，是从下方食入，往上方食出的。这条信息在预测学上有非常重要的意义，但是懂的人一般不说.....

不同的地方看起来角度不一样。比如重庆就在环食带上，看到几乎是从正下方垂直往上面食入食出的。（重庆今日多云，大家透过云层肉眼可见）

。

我估计：

- 在这条日环食路线的南方的，看到的是从右下角食入、右上角出。（已证实。在深莞一带能看到的时间大约是16:00~17:00，日偏食，太阳已经接近正西，晴空灿烂）。

- 在这条线北方的，看到的是从左下角食入、左上角出。（已证实）。

②根据报道，这一次日环食，几乎接近日全食了，太阳只剩下似有似无一条金边儿了.....遮蔽的比较厉害，如果预测的话，那就是日全食、日环食的兆头结果，都会出现.....非同小可。

③今天公历2020年6月21日，是夏至，农历（闰四月刚过）是五月初一，庚子年 壬午月 乙未日（癸未至甲申时，中国南方日环食），岁月相破，日月时全部相合.....

这时候发生这种天象，懂的人知道含义是什么，但一般都不会说.....

- 在这里我只能说一句，“欲尽不尽不可说”.....

这是引用推背图里面的话。去年10~12月，我在海印之光公众号，密集的写文章，注解与这句话有关的事情。

这一次天象，活脱脱的在演示，也在注解这句话，而且有更多的细节——以上天的最强音，在无声地昭告天下.....

（非谓无言，识者自闻其言、音声如雷.....）

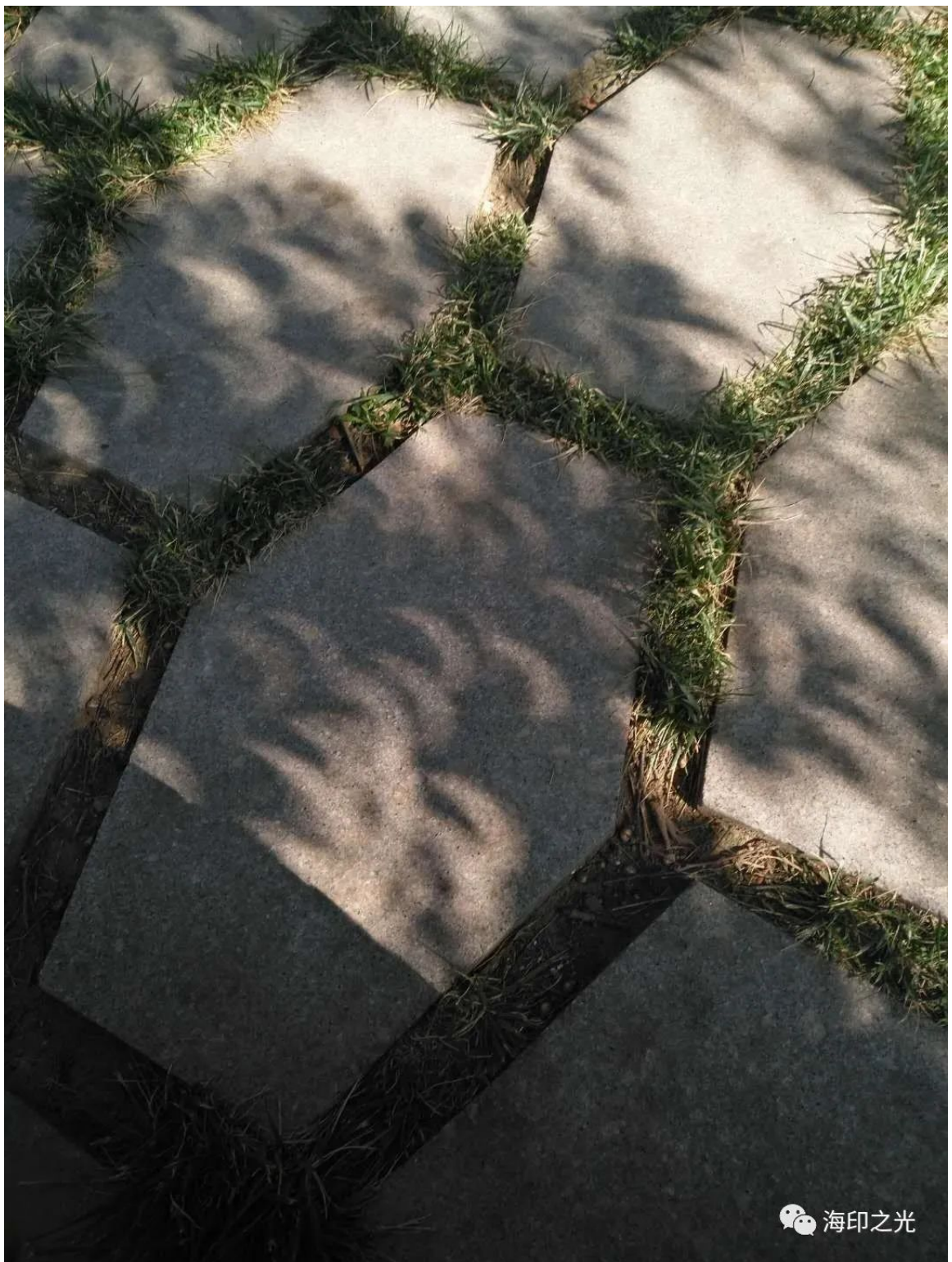
- 我在海印之光公众号，2017年8月，讲过2017年美国日全食预示什么？里面顺便提到过2008和09年中国两次日全食、和1987年中国日环食。

**有兴趣的可以去找出来看，其实分析方法都是一样的，
看懂一个，其他的事情，都一样的分析。
还没入门？再问我？只能说你不是那块料.....**

1987年那一次日环食，深入中国中原，两年以后就应验了.....紫阳同志是河南的，你懂的。

(1987-9-23

应该是上午，我就是在课间，用碎玻璃片儿用蜡烛熏了一下看的。当时太阳变成了月牙形，地上那些树叶之间的缝隙，在地上的投影全部都是月牙形的，)



有群友提到1997年那一次日全食，应该主要是俄罗斯的，中国这边那一次仅仅是在黑龙江漠河那一带，只挨了一点边，所以除了在黑龙江的，只能看到偏食。

2008年八一长江流域日全食，2009年七一黄河流域日全食，中国两次日全食，（权力变化两次，三四年后应验了，不表）。还有个结果，那两年，国际粮价暴涨的，中国这边粮价是国家控制的，不准涨。所以那两年，中国的大小粮仓被大小硕鼠们合伙倒卖一空.....2010年以后河南周口粮库案东窗事发，更多的地方被掩盖，黑龙江一查到干脆放一把火烧掉.....

（以上根据今天下午16:00-19:00，我在神农中医粮食安全群发言整理）。

最近懒得经常更新订阅号文章。去年10月份以来到今年5月，该说的话都说
过。

没有任何实质性的改变，所以我说过的话也不用改变。该来的都会来的。
我的文章不是文化快餐，每天给你炒一到三顿。我的文章，往往一篇都需要
给有心人用一辈子去阅读的.....

如果平时想交流一些东西的话，你可以申请进入神农中医和粮食安全群，
（进群后请先到群后台学习群规），请加微信号haiyinzhihuang

精选留言

暂无...